



KESKKONNAAMET

Nimekirja alusel

18.07.2024 nr 6-3/24/6111-11

**Risti-Muru II liivakarjääri maavara keskkonnaloa taotluse
keskkonnamõju hindamise programmi avalikustamisest teavitamine**

**Anname teile teada, et avalikustamisel on Risti-Muru II liivakarjääri maavara keskkonnaloa
taotluse keskkonnamõju hindamise (KMH) programm**

KMH programmiga saab tutvuda 29.07.2024-18.08.2024 Keskkonnaotsuste infosüsteemis KOTKAS
aadressil <https://kotkas.envir.ee> (alalehel valida „KMH avalik väljapanek“).

Seoses keskkonnamõju hindamise ja keskkonnajuhtimissüsteemi seaduse (KeHJS) muudatustega¹ toimub KMH programmi avalikustamisega samaaegselt ka asjaomastelt asutustelt seisukoha küsimine. Siinkohal tuleb täpsustada, et kui pooleliolevate KMH-de korral minnakse KeHJS-i muudatuste jõustumise järel alates järgmisest menetlusetapist üle uuele KeHJS-i redaktsiooni alusel sätestatud korrale, siis arvestades haldusmenetluse seaduse § 5 lg 2 põhimõtet, juba varem tehtud etappe üle kordama ei pea. Eelnevast tulenevalt asjaomastelt asutustelt käesoleva KMH programmi kohta uuesti seisukohti ei küsita.

KMH programmi avalik arutelu toimub 29.08.2024 kell 17.00 Risti Põhikoolis².

Kontaktandmed:

- **Otsustaja** on Keskkonnaamet (aadress Tallinna 22, 93819 Kuressaare), kontaktisikud on Mihkel Annusver (keskkonnaloa menetlus), tel 5194 1054 /Elviira Vanatare (KMH menetlus), tel 511 9817, e-post info@keskkonnaamet.ee.
- **Arendaja** on Piibenõmme OÜ (aadress Roheline aas 22-2, 10150 Tallinn), kontaktisik on Margus Kõuhkna, tel 506 8473, e-post kouhkna.margus@gmail.com
- **Keskkonnamõju hindaja** on Alkranel OÜ (aadress Riia 15b, 51010 Tartu), juhtekspert on Tanel Esperk, tel 5365 6297, e-post tanel@alkranel.ee.

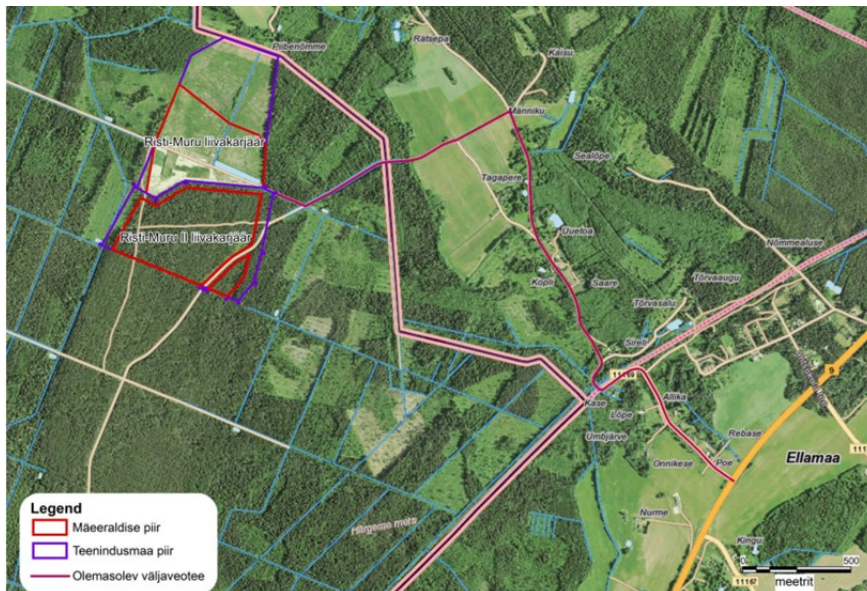
Taustainfo:

Kavandatava tegevuse eesmärgiks on Lääne-Nigula vallas Piirsalu külas Risti-Muru II liivakarjääris maavara (ehitus- ja täiteliiv) kaevandamine³. Kaevandatavat ehitus- ja täiteliiva on plaanis kasutada taristuobjektide ehitamisel nt rööbastee ehitustööd (Risti-Turba raudtee ehitustööd; Rail Baltic), lisaks üldehituses ja ehitussegudes.

¹ 21.06.2024 jõustus uus KeHJS redaktsioon

² Lõuna 4, Risti alevik, Läänemaa, 90901

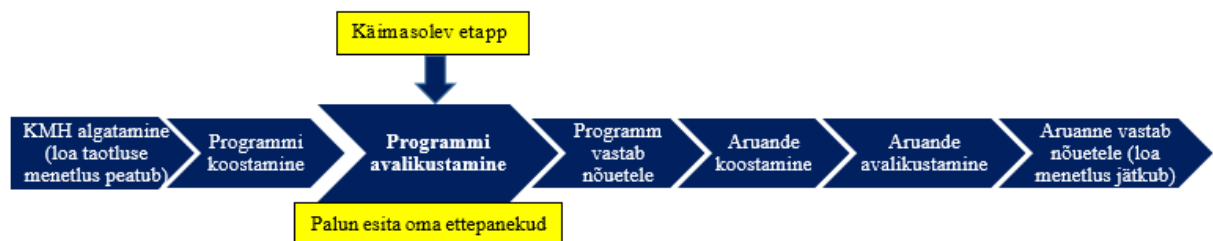
³ Risti-Muru II liivakarjäär asub Lääne-Nigula vallas Piirsalu külas katastriüksusel Piirsalu metskond 1 (katastritunnus: 68001:003:0279)



Joonis 1. Kavandatava tegevuse piirkond (mäeeraldised, teenindusmaad (peale 01.11.2023) ja peamine väljaveotee (maanteele nr 9)). Aluskaart: Maa-amet, 2024.

KMH viiakse läbi keskkonnaloa (tegevusloa) andmise üle otsuse tegemiseks, sh loatingimuste määramiseks. KMH käigus hinnatakse kavandatava tegevuse ja selle alternatiivide mõju keskkonnale, tuuakse välja selle olulisus ning võimalikud leevendusmeetmed negatiivse mõju vähendamiseks või vältimiseks. Keskkonnamõju hindab KMH juhtekspert ja eksperdirühm koos arendajaga.

KMH protsess koosneb mitmest etapist. Esmalt koostatakse KMH programm ning hiljem KMH aruanne. Programm on KMH lähteülesanne, milles pannakse paika raamistik ja ulatus, mis osas KMH korraldatakse, milliseid mõjusid hakatakse hindama, samuti lisauuringute vajadus, eksperdirühma koosseis jne. KMH programmi käigus ei hinnata mõjusid, vaid see on aluseks KMH aruande koostamisele. KMH tulemused võtab kokku KMH aruanne. KMH protsess on avalik ja kõigil on võimalik esitada ettepanekuid, vastuväiteid ja küsimusi KMH programmi ning KMH aruande kohta ning saada nendele vastused. Esitatud ettepanekuid, vastuväiteid ja küsimusi analüüsitakse ning asjakohaste märkuste alusel täiendatakse KMH programmi ning aruannet. Lisateavet KMH protsessi kohta leiab [siit](#).



Lugupidamisega

(allkirjastatud digitaalselt)
Helen Manguse
juhataja
keskkonnakorralduse büroo

Elviira Vanatare 511 9817
elviira.vanatare@keskkonnaamet.ee